

# Інструкція по використанню програми LP- 15.

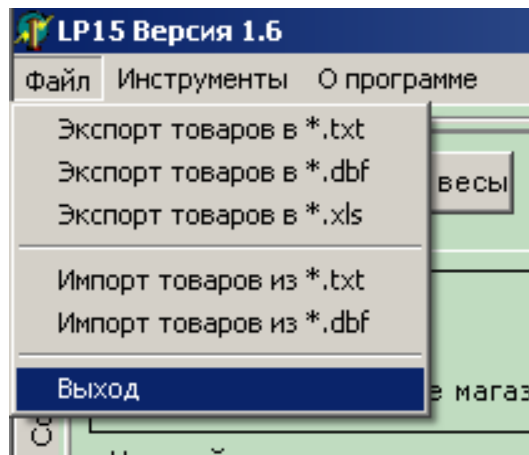
Программа призначена для завантаження та зчитування товарів. Програмне забезпечення може працювати в режимі зчитування тільки з однією вагою, а в режимі завантаження товарів з всіма наявними включеними вагами!

## Робота з головною формою програми.

### *Головне меню програми*

#### *Меню «Файл» (рис. 1.1)*

- Экспорт товаров в \*.txt – виконує експорт даних з таблиці товарів в текстовий файл.
- Экспорт товаров в \*.dbf – виконує експорт даних з таблиці товарів в таблицю даних формату dbf.
- Экспорт товаров в \*.xls – виконує експорт даних з таблиці товарів в таблицю формату Excel.
- Импорт товаров из \*.txt – імпортує товари з текстового файлу в таблицю товарів.
- Импорт товаров из \*.dbf – імпортує товари з таблиці dbf в таблицю товарів.
- Выход – вихід з програми.

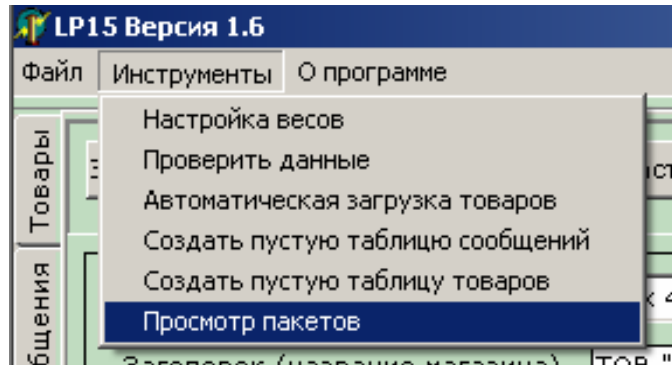


**Рис. 1.1 - Меню файл.**

#### *Меню «Инструменты» (рис. 1.2)*

- Настройка весов – викликає форму налаштування ваг.
- Проверить данные – перевіряє правильність внесених даних про товар.
- Автоматическая загрузка товаров – викликає форму налаштувань автоматичної загрузки товарів у ваги.

- Создать пустую таблицу сообщений – створює пусту таблицю повідомлень.
- Создать пустую таблицу товаров – створює пусту таблицю товарів.
- Просмотр пакетов – викликає форму перегляду пакетів обміну між вагою та ПК.



**Рис.1.2 – Меню Инструменты.**

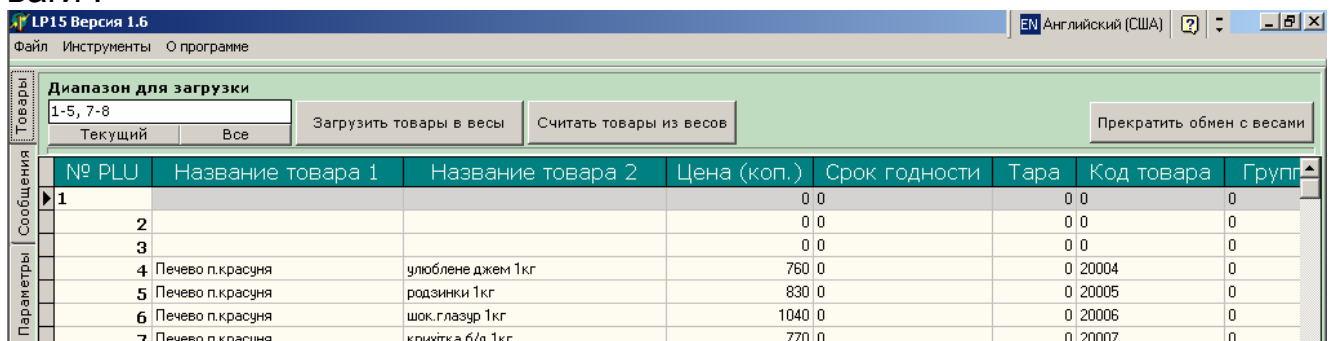
*Меню «О программе»*

Викликає діалогову форму реєстрації програми.

### **Закладки**

*Закладка «Товары» (рис. 1.3)*

На цій закладці виконуються операції по внесенні товарів та їх атрибутів до таблиці товарів, та завантаження товарів , що в таблиці у ваги .



**Рис.1.3 – Закладка товары**

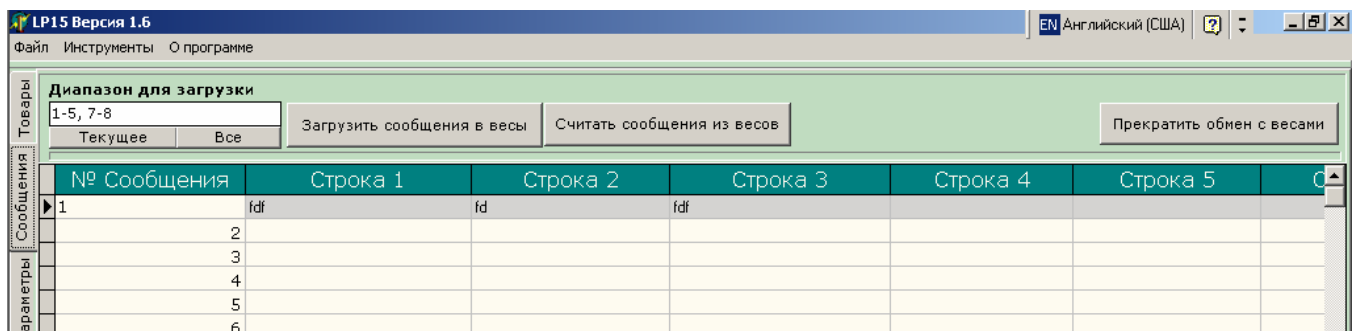
На даній закладці присутні наступні елементи:

- диапазон загрузки – в цьому полі записуються номери полів таблиці які необхідно записати до ваг. Можливо задавати діапазон використовуючи роздільники «,» та «-» ( наприклад 1-7,9,12-14, що означає що будуть завантажені елементи під номерами 1,2,3,4,5,6,7,9,12,13,14)
- Кнопка «текущий» - призначена для завантаження виділеного курсором товару

- Кнопка «все» - призначена для завантаження в вагу всі поля таблиці товарів.
- Кнопка «загрузить товары в в весы» - виконує завантаження вибраного діапазону товарів, у ваги які будуть відмічені в діалоговому вікні налаштування ваг (при натисканні клавіші «загрузить товары в в весы» буде викликане діалогове вікно налаштування ваг!!!!)
- Кнопка «считать товары из весов» - призначена для зчитування вибраного діапазону товарів з ваг. Також викликається діалогове вікно налаштування ваг!!!!
- Кнопка «Прекратит обмен с весами» - припиняє обмін інформації із вагами, з якими в даний момент працює програма.
- Таблиця товарів – з цієї таблиці вибираються товар та його атрибути під час завантаження до ваг, щоб внести зміни до таблиці, потрібно виділити курсором відповідне поле та зробити необхідний запис.

#### *Закладка «Сообщения» (рис.1.4)*

Дана закладка призначена для редагування повідомлень які використовуються вагами. За допомогою цієї закладки можна зчитувати повідомлення з ваг і записувати повідомлення у ваги.

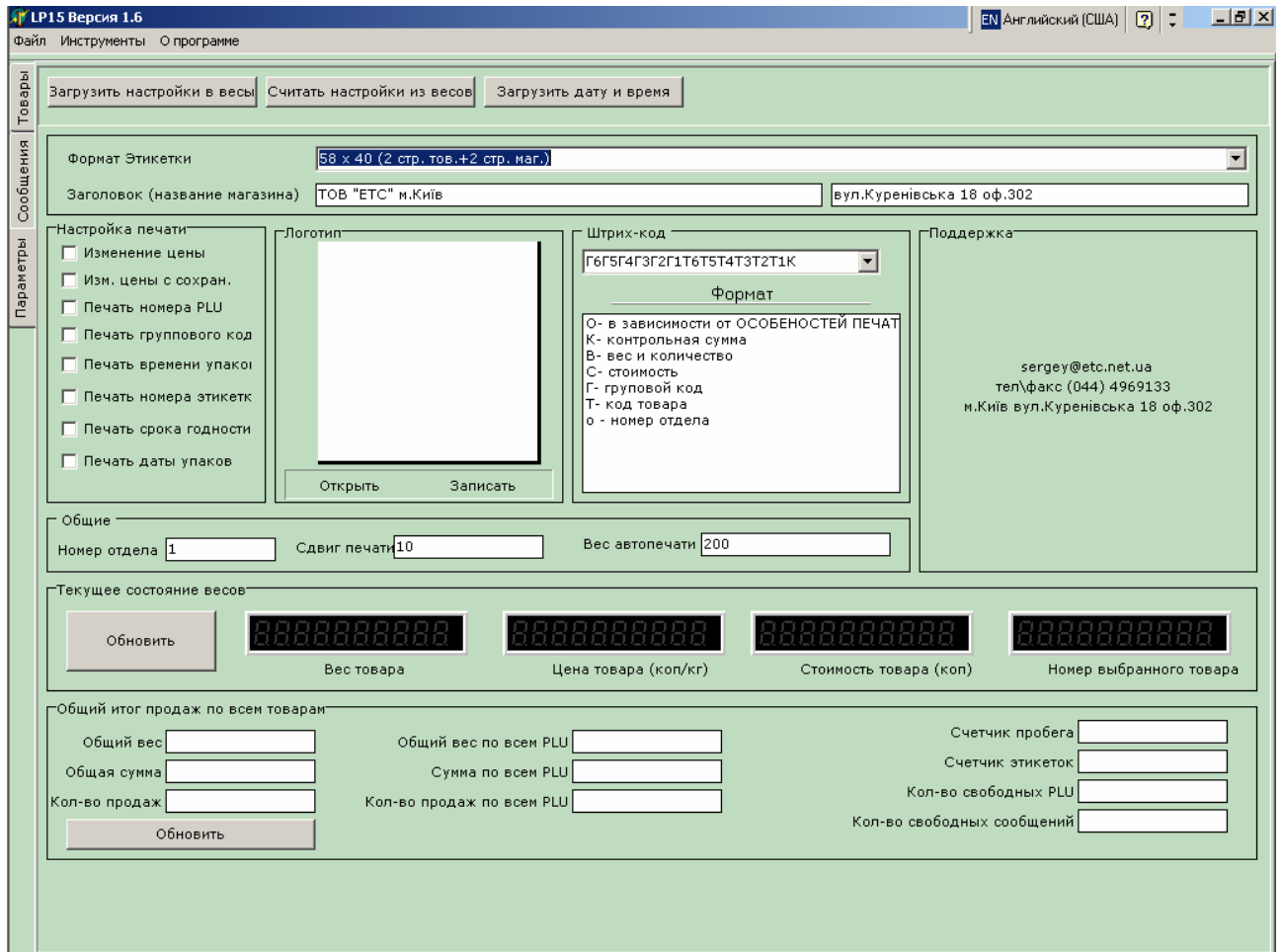


**Рис.1.4 – Закладка повідомлення.**

Робота із закладкою повідомлення аналогічна роботі із закладкою товари.

#### *Закладка «Параметры» (рис.1.5)*

За допомогою цієї закладки здійснюється налаштування формату етикетки, дізнатись стан ваги, та отримати звіт по продажам.



**Рис.1.5 – Закладка параметры.**

- Кнопка «загрузить настройки в весы» - предназначена для завантаження налаштувань у ваги
- Кнопка «считать настройки с весов» - зчитує налаштування з ваг
- Кнопка «загрузить дату и время» - завантажує час , який встановлений в комп'ютері на якому працює програма, в ваги.

Ці кнопки автоматично викликають діалог налаштування ваг.

Поле формат етикетки дозволяє вибрати з випадуючого списку потрібний формат етикетки, в полі заголовок (назва організації ) відповідно заповнюються.

В полі «настройка печати» виставляємо галочки на тих полях , які потрібно відображати на етикетці.

В полі «логотип» є дві кнопки :

- «Открыть» - відкриває файл логотипу
- «Записать» - записує у вибрані ваги логотип

В полі «штрих код» є можливість вибрати з випадуючого списку потрібний штрих код, нижче приведено розшифровку штрих коду.

В полі «Общее» є можливість налаштувати параметри номеру відділу, зсуву друку, та виставити вагу автодруку.

В полі «текущее состояние весов» за допомогою клавіші «обновить» можна дізнатись стан вибраних вагів.

В полі «Общий итог продаж по всем товарам» є кнопка «обновить» за допомогою якої можна отримати звіт по продажу вибраної ваги.

## Робота з формою «настройки весов»

За допомогою цієї форми вносяться ваги які будуть використовуватись.

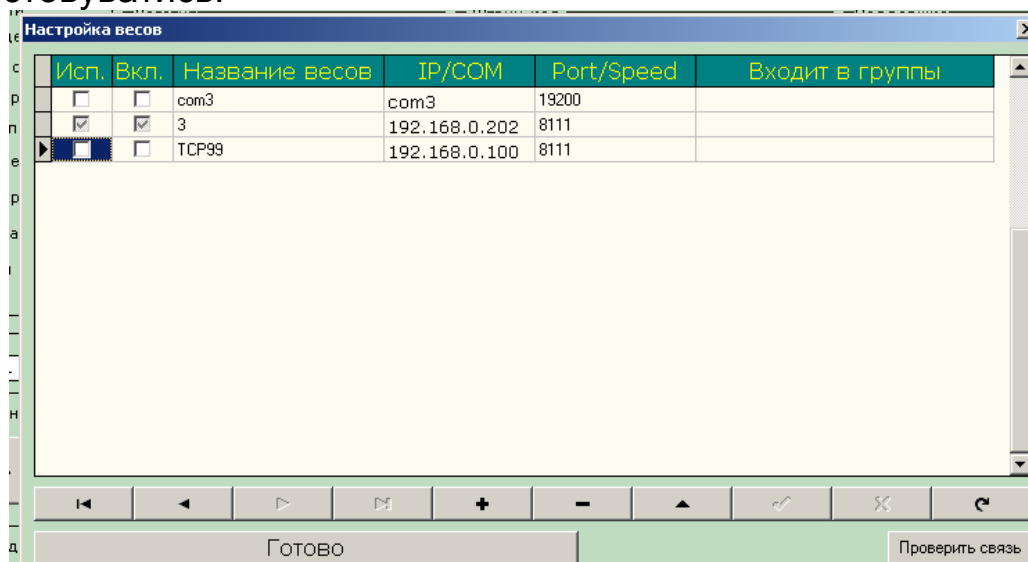


Рис.2.1 – Форма налаштування ваг.

Щоб додати нову вагу до таблиці наявних ваг, необхідно натиснути кнопку «+», після цієї операції з'явиться новий рядок, в цьому рядку обов'язково заповнюються поля «назва ваги» - будь яка назва, зрозуміла для користувача, «IP/COM» - в залежності від використовуваного інтерфейсу записується IP- адреса ваги в мережі, або com-порт до якого підключена вага, «Port/Speed» -в залежності від інтерфейсу підключення записується порт ваги в більшості 8111, або швидкість com-порту в більшості випадків 19200.

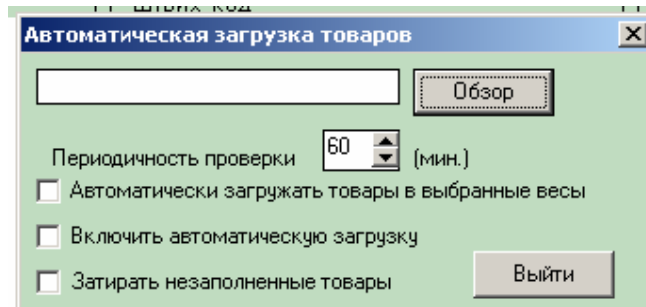
Стовпчик «Вкл.» - не можливо редагувати в ньому автоматично виставляються галочки в тих рядках де є включені ваги, після перевірки зв'язку з вагами за допомогою клавіші «перевірить связь» .

Стовпчик «Исп.» - за допомогою галочок вибираємо ваги, які будуть використовуватись.

Після всіх налаштувань закриваємо вікно за допомогою кнопки «Готово»

## Робота з формою «Автоматическая загрузка товаров»

За допомогою цієї форми можна налаштувати параметри автозавантаження



**Рис. 3.1 – Форма автозавантаження.**

За допомогою клавіші «Обзор» відкриваємо файл який буде автоматично завантажуватись до ваг.

За допомогою поля «Периодичность проверки» виставляємо період перевірки файлу авто загрузки на його оновлення.

Галочка в полі «автоматически загружать товар в выбранные весы» - означає що товар буде завантажуватись тільки в ті ваги які в даний момент виділені галочками в стовпчику «Исп.» форми «настройка весов».

Галочка в полі «Включить автоматическую загрузку» - включає або виключає автоматичне завантаження товарів у вибрані ваги.

Галочка в полі «затирать незаполненные товары» - в процесі виконання автозавантаження буде проводиться очищення всіх товарів у вибраних вагах, і записуватись тільки ті товари які є у файлі автозавантаження.

Щоб зберегти установки достатньо натисну клавішу «вийти»